

VYHLÁŠKA
Okresného úradu Košice, odboru starostlivosti o životné prostredie

č.

o Návštevnom poriadku Národného parku Slovenský raj a jeho ochranného pásma

Okresný úrad Košice, odbor starostlivosti o životné prostredie podľa § 20 zákona č. 543/2002 Z. z. o ochrane prírody a krajiny v znení neskorších predpisov (ďalej len „zákon“) ustanovuje:

§ 1
Účel vyhlášky

- (1) Účelom vyhlášky je úprava podrobností o povinnostiach návštevníkov Národného parku Slovenský raj (ďalej len „národný park“) a jeho ochranného pásma, o rozsahu a spôsobe dopravy na jeho území a o kultúrno-výchovnom využívaní národného parku a jeho ochranného pásma.

§ 2
Rozsah územia národného parku, jeho zóny a jeho ochranné pásma

- (1) Územie národného parku, jeho zóny a jeho ochranné pásma je vymedzené nariadením vlády Slovenskej republiky č. 69/2016 Z. z., ktorým sa vyhlasuje Národný park Slovenský raj, jeho zóny a ochranné pásma. Mapa národného parku, jeho zón A, B, C a D a jeho ochranného pásma je uvedená v prílohe č. 1.
- (2) Územie
- a) národného parku a jeho ochranného pásma je po obvode, na hlavných prístupových komunikáciách a turistických chodníkoch vyznačené normalizovanými tabuľami so štátnym znakom Slovenskej republiky,
 - b) zón A a B národného parku je po obvode vyznačené pruhovým značením hraníc a na hlavných prístupových komunikáciách a turistických chodníkoch normalizovanými tabuľami so štátnym znakom Slovenskej republiky,
 - c) zón C a D národného parku je po obvode, na hlavných prístupových komunikáciách a turistických chodníkoch, vyznačené normalizovanými tabuľami so štátnym znakom Slovenskej republiky.

§ 3
Základné pojmy

Na účely tejto vyhlášky sa považuje za

- a) návštevníka národného parku a jeho ochranného pásma (ďalej len „návštevník“) každá fyzická osoba nachádzajúca sa na území národného parku a jeho ochranného pásma za účelom jeho kultúrno-výchovného využitia,
- b) kultúrno-výchovné využívanie národného parku a jeho ochranného pásma každá činnosť spojená s poznávaním prírody, a športovými, turistickými, spoločenskými a kultúrnymi aktivitami, najmä turistika, cykloturistika, lyžovanie, snowboarding, skalolezectvo, ľadolezectvo, stanovanie, táborenie, bivakovanie, člnkovanie, kúpanie, táborenie, vodenie psov, nízke lety lietadlom a športovými lietajúcimi zariadeniami,
- c) verejné telovýchovné, športové a turistické podujatie a iné verejnosti prístupné spoločenské podujatie každé podujatie, ktoré je organizované fyzickou alebo právnickou osobou za účelom

vykonávania akejkolvek športovej, turistickej alebo inej spoločenskej aktivity, prístupné verejnosti bez ohľadu na predpokladaný počet účastníkov,

- d) turistický chodník každý chodník, ktorý je v teréne vyznačený normalizovanou turistickou značkou červenej, modrej, zelenej alebo žltej farby v súlade s povolením príslušného orgánu ochrany prírody a krajiny,
- e) cykloturistická trasa každá trasa pre cykloturistiku, ktorá je v teréne vyznačená normalizovanou cykloturistickou značkou červenej, modrej, zelenej alebo žltej farby v súlade s povolením príslušného orgánu ochrany prírody a krajiny,
- f) náučný chodník vybraná časť turistického, alebo iného chodníka alebo cesty, vyznačená v teréne normalizovanou tvarovou značkou náučného chodníka v súlade s povolením príslušného orgánu ochrany prírody a krajiny, ktorá je v teréne doplnená informačnými tabuľami o prírodných alebo historických zaujímavostiach územia, prípadne doplnená o sprievodcu vydaného tlačou,
- g) miestny turistický chodník každý chodník, ktorý je v teréne vyznačený normalizovanou miestnou turistickou značkou červenej, zelenej, žltej alebo modrej farby v súlade s povolením príslušného orgánu ochrany prírody a krajiny,
- h) vyhradené miesto vyhradené územie, hranice ktorého sú vyznačené v prílohách vyhlášky, kde je možné vykonávať určité aktivity, ktoré sú mimo tohto územia zakázané,
- i) trasa pre jazdu na koni trasa uvedená v návštevnom poriadku a vyznačená v teréne normalizovanou značkou pre jazdu na koni.

§ 4

Podmienky kultúrno-výchovného využívania národného parku a jeho ochranného pásma

- (1) Základné práva a povinnosti návštevníkov ustanovuje zákon a osobitné predpisy¹.
- (2) Územie národného parku a jeho ochranného pásma je prístupné návštevníkom najmä za účelom poznávania prírody a výchovy k jej ochrane.
- (3) Návštevníci pri pohybe na území národného parku a jeho ochranného pásma sú povinní správať sa tak, aby nedochádzalo k zbytočnému poškodeniu neživých častí prírody, poškodeniu alebo uhynutiu rastlín a živočíchov alebo poškodeniu a ničeniu ich životného prostredia vrátane jeho znečisťovania odpadkami, poškodeniu verejnoprospešných zariadení k sprístupňovaniu roklín, zariadení k poskytovaniu informácií a rušeniu pokoja a ticha.
- (4) Na účely kultúrno-výchovného využívania národného parku a jeho ochranného pásma sa vyhradujú miesta na vykonávanie športových a rekreačných aktivít, ktorých zoznam, podmienky využívania a hranice sú uvedené v prílohách č. 2 až 8. Tieto aktivity môžu návštevníci vykonávať len v čase od hodiny po východe slnka po hodinu pred západom slnka. Časové obmedzenie neplatí pre vyhradené miesta uvedené v prílohe č. 4 a pre zastavané územia obcí. Mimo týchto vyhradených miest vykonávať tieto športové a rekreačné aktivity v národnom parku nie je povolené.
- (5) Na území národného parku môžu návštevníci vodiť psa len na vôdzke.
- (6) Návštevník vstupuje do prírodného prostredia národného parku a jeho ochranného pásma na vlastnú zodpovednosť.

¹ Napríklad zákon č. 544/2002 Z. z. o Horskej záchranej službe v znení neskorších predpisov, zákon č. 326/2005 Z. z. o lesoch v znení neskorších predpisov.

§ 6
Zrušovacie ustanovenie

Zrušuje sa:

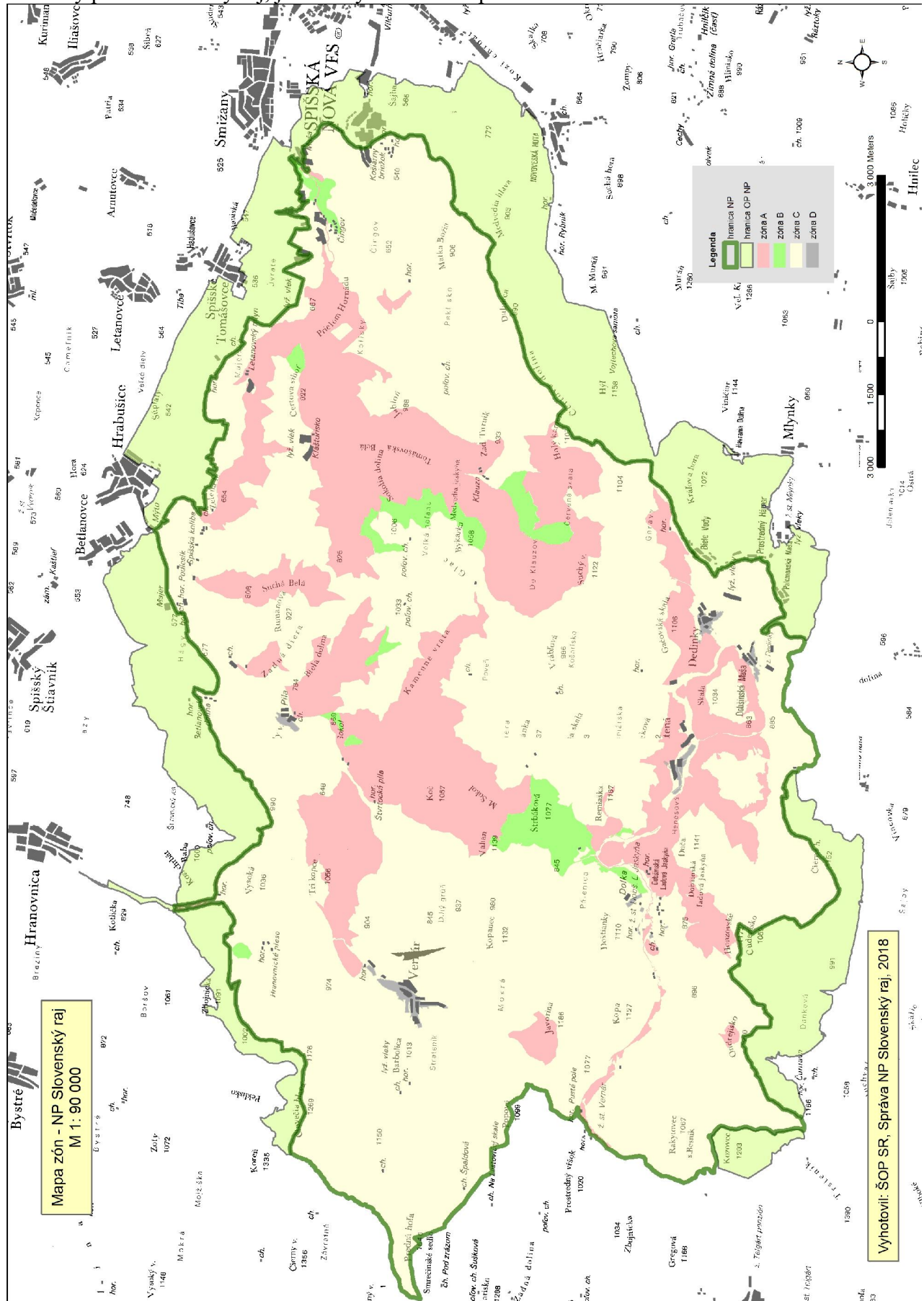
- (1) Vyhláška Krajského úradu životného prostredia Košice č. 1/2006 o Návštevnom poriadku Národného parku Slovenský raj a jeho ochranného pásma.

§ 8
Účinnosť

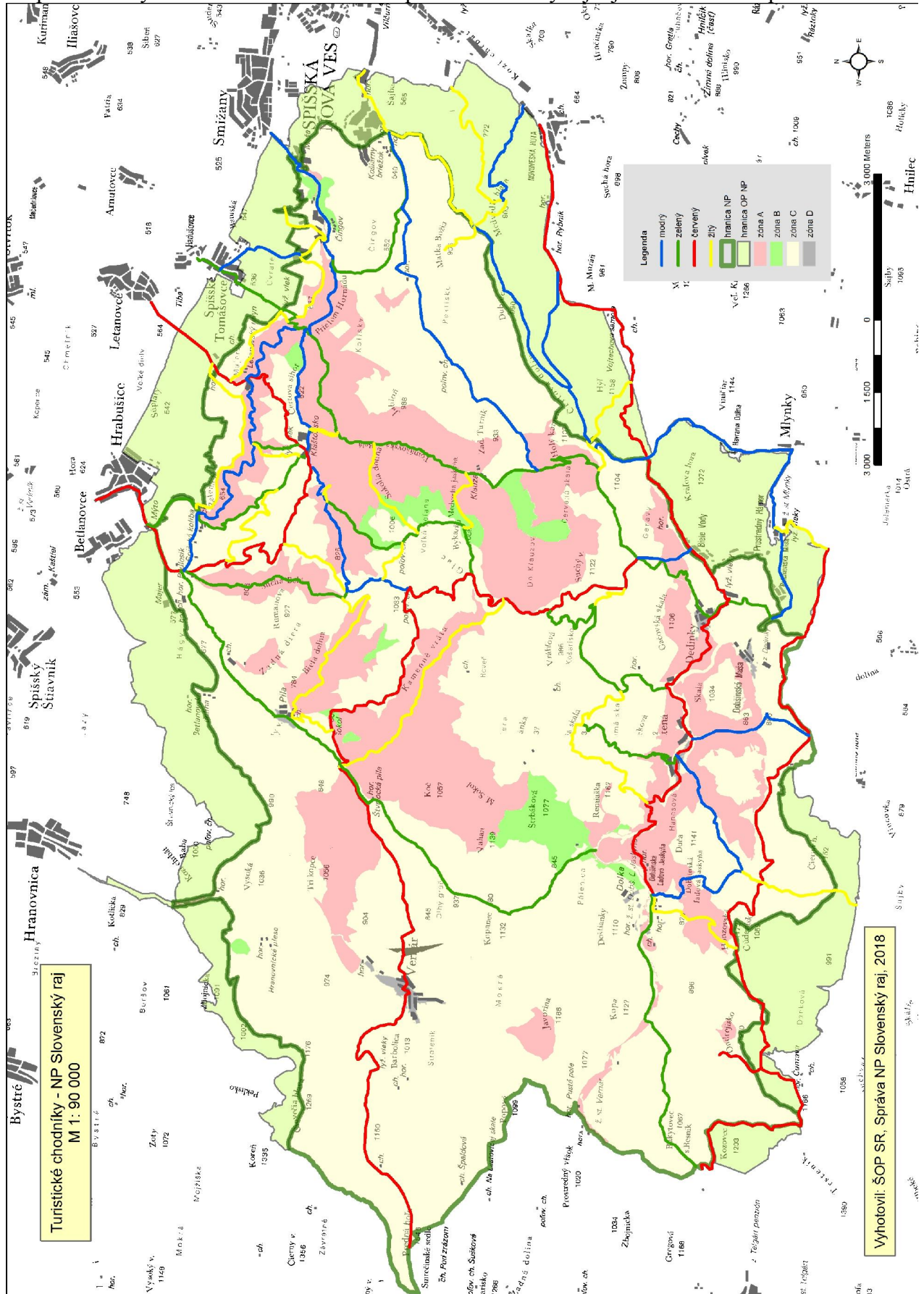
Táto vyhláška nadobúda účinnosť 00. 2018.

Ing. Jozef Lazár
prednosta
Okresný úrad Košice

Národný park Slovenský raj, jeho zóny a ochranné pásmo



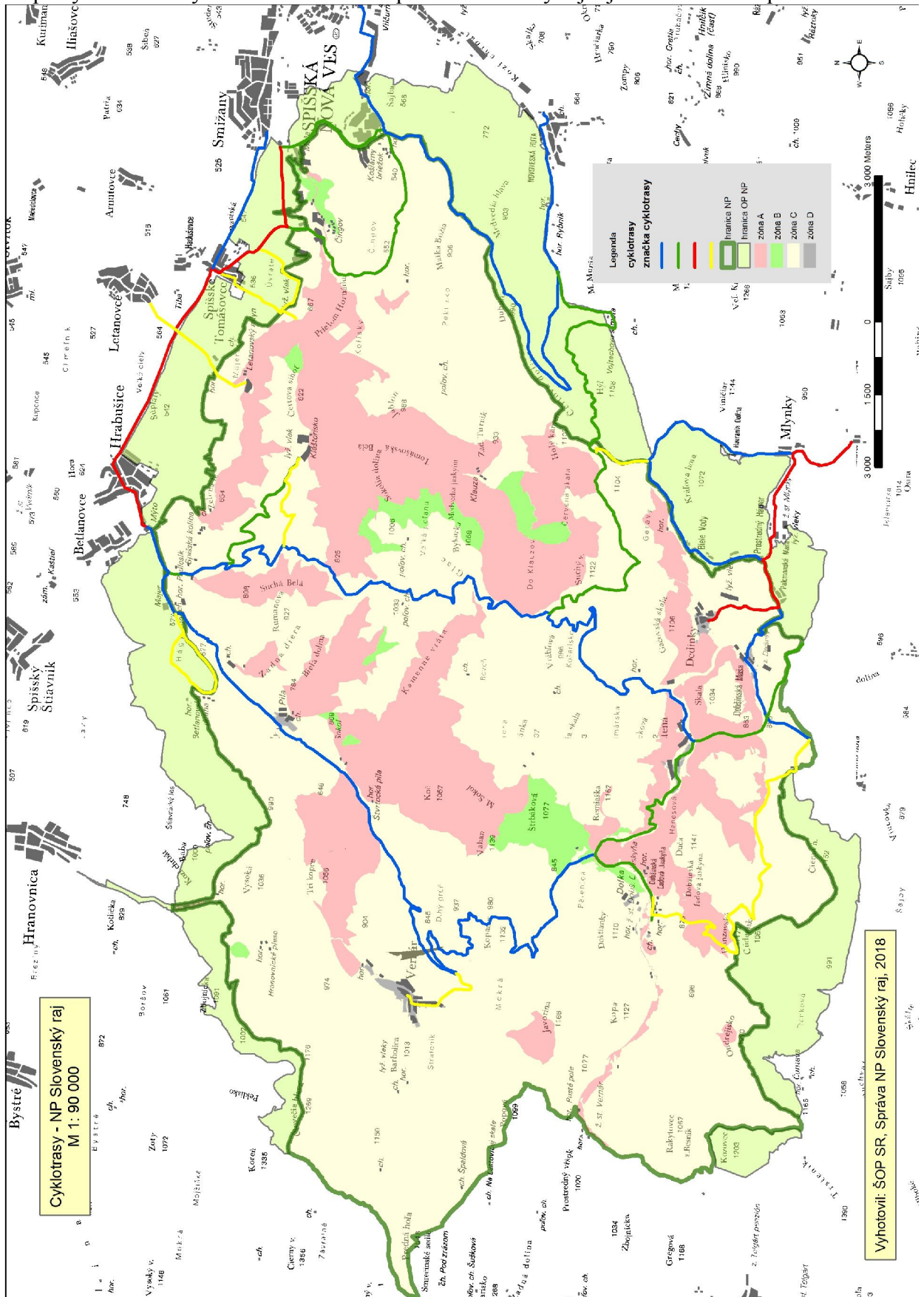
Mapa turistických chodníkov v Národnom parku Slovenský raj a jeho ochrannom pásme



Zoznam turistických chodníkov v Národnom parku Slovenský raj a jeho ochrannom pásme

číslo TZT	východisko TZT	cieľ TZT	celá trasa v km	km v NP	km v OP NP
0801n	Kráľova hoľa	Pred Čuntavou	14,3	0,3	2,6
0901a	Pred Čuntavou	Dobšinský kopec	16,0	9,7	3,0
0901aV	Pod Ondrejiskom	Borovniak	1,2	1,1	0,1
0908	Novoveská Huta	Dobšinská ľadová jaskyňa	21,9	12,7	2,7
0910	Geravy	Smrečinské sedlo	34,0	32,6	
0910V	Morna	Predná hoľa	0,8	0,6	
0911	Vydmník, stanica	Letanovce, zast.	16,2	9,8	1,1
2819	Podlesok, ATC	Pod Tomašovským výhľadom	9,0	9,0	
2825	Dedinky, zast.	Zadný Hýľ	8,2	0,2	3,3
2828	Teplička nad Hornádom, zast.	Pod Medvedou hlavou	23,5		2,5
2829	Smižany	Kláštorská chata	8,7	7,6	0,3
2830	Dobšiná	Dobšinská ľadová jaskyňa	15,5	9,0	
2861	Zejmarská roklina, ústie	Geravy	1,0	1,0	
2862	Čingov, Ďurkovec	Spišské Tomášovce	2,0		1,2
2863	Malá poľana, rázc.	Kláštorská chata	5,4	5,4	
	Košiarňy Briežok	Klauzy	10,7	10,7	
	Sedlo Medvedia hlava	Flajšer	3,9		3,9
5723	Spišské Tomášovce, zast.	Pod Čižmou	25,0	22,3	1,5
5724	Podlesok, ATC	Krivian, rázc.	14,0	14,0	
5725	Podlesok, ATC	Suchá Belá, záver	4,0	4,0	
5726	Hrabušice, Mýto	Kláštorská chata	3,6	2,6	1,0
5727	Stratená	Občasný prameň	3,0	3,0	
5745	Kysel', rázc.	Glac, Bývalá hor.	5,0	5,0	
5751	Čingov, centrum	Lesnica, ústie	8,1	6,8	1,3
5757	Dobšinská ľadová jaskyňa	Besník	6,0	6,0	
5761	Piecky, vrch	Glac, Malá poľana	0,6	0,6	
5765	Kláštorská roklina, ústie	Kláštorská chata	1,5	1,5	
5766	Stratenská pila	Pod Suchým vrchom	5,0	5,0	
	Rybníky	Zadný Hýľ	5,2	0,3	4,9
8737	Smižany, zast.	Hrdlo Hornádu	12,0	8,5	2,3
8738	Spišská Nová Ves, nám.	Spišská Nová Ves, stanica	17,3		9,3
8738V	Sedlo Medvedia hlava	Matka Božia	2,0	2,0	
8739	Dobšinská ľadová jaskyňa	Nižná záhrada	3,0	3,0	
8740	Kysel', ústie	Kláštorská roklina, ústie	2,6	2,6	
8741	Sokolka dolina, ústie	Sokolka dolina, záver	2,5	2,5	
8742	Klauzy	Pod Bykarkou	2,0	2,0	
8743	Predný Hýľ	Malá Knola	9,0	0,8	1,8
8745	Dedinky, zast.	Pod Hanesovou II	17,0	2,3	1,0
8769	Stratenský kaňon	Geravy	10,8	10,8	
8772	Sokol, hor.	Glacká cesta	6,0	6,0	
8788	Prostredný Hámor	Sedlo Kruhová	1,6		0,6
8886	Nad Podleskom	Pod Kláštorkom	2,0	2,0	
8888	Glac, Malá poľana	Biskupské chyžky	1,2	1,2	
8889	Pila, Piecky	Palc, rázc.	1,5	1,5	
8890	Pila, Piecky	Pod Vtáčim hrbom	6,5	6,5	
8895	Nad Kysel'om	Obrovský vodopád, mostík	0,3	0,3	
			370,6	232,8	44,4

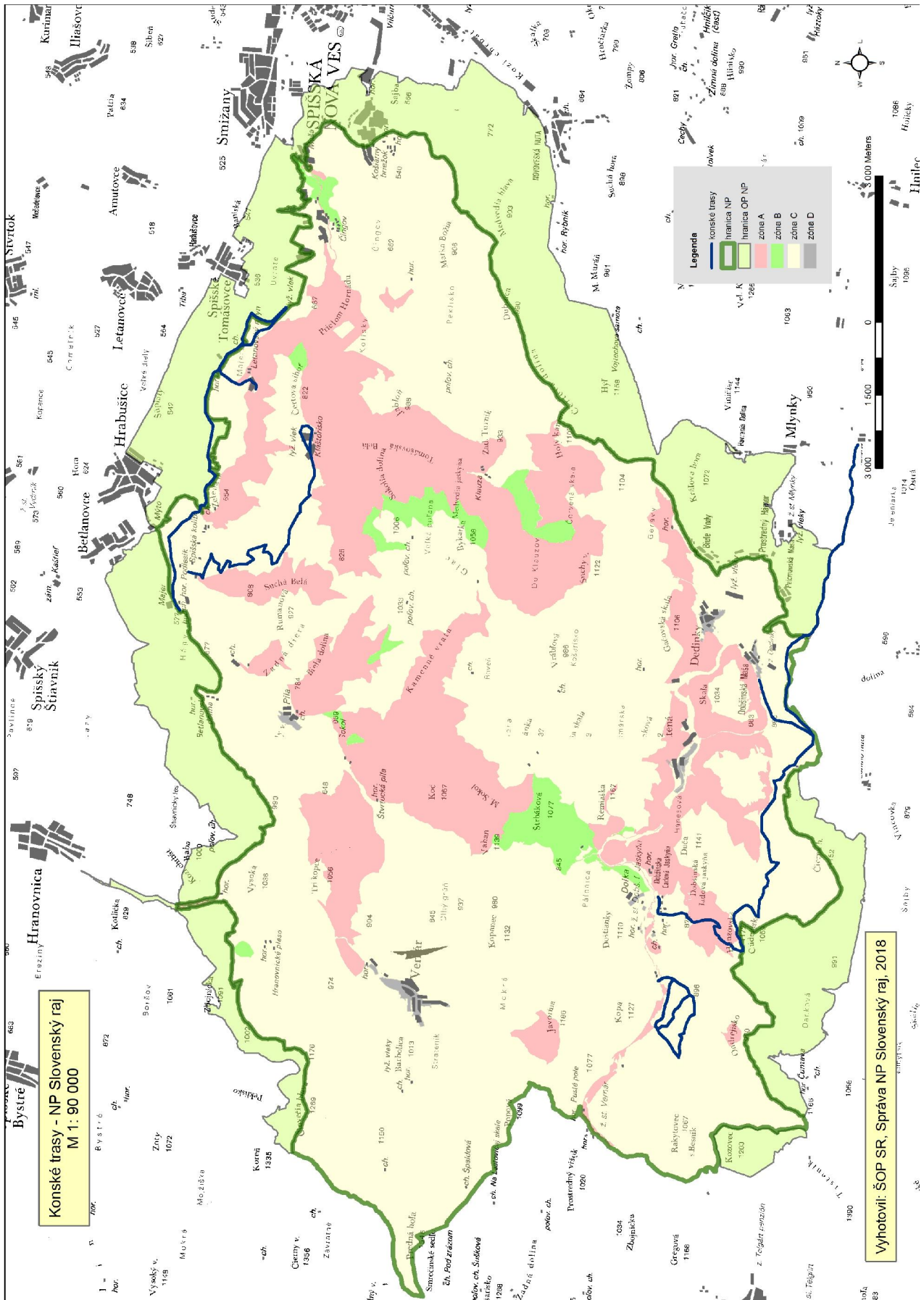
Mapa cykloturistických trás v Národnom parku Slovenský raj a jeho ochrannom pásme



Zoznam cykloturistických trás v Národnom parku Slovenský raj a jeho ochrannom pásme

Číslo značky	Trasa	národný park	ochranné pásmo
014	Spišská cyklomagistrála (SCM): Hrabušice – Spišské Tomášovce – Ďurkovec rázc. - Smižany Maša	-	3,0
021	Hnilecká cyklomagistrála (HCM): Palcmanská Maša – Biele Vody rázc. - Prostredný Hámor - Mlynky - Rakovec	1,6	5,1
2703	Hrabušice Mýto – Pri Podlesku – Podlesok Majer – Sedlo Kopanec - Krivian	21,7	-
2711	Novoveská Huta – Pod Flajšerom – Medvedia hlava – Košiarny briežok – Spišská Nová Ves	3,7	11,0
2712	Palcmanská Maša – Dobšinská Maša – Pod Čižmou – Voniarky - Dobšiná	4,0	-
2715	Glacká cesta: Podlesok ATC – Nad Podleskom – Pod Vtáčim hrbom – Suchá Belá vrch – Glac (Malá Poľana rázc.) - Glac (býv. horáreň) – Pod Suchým vrchom – Malé Zajfy – Veľké a Malé Zajfy – Stratenská Píla – Stratená (križ.)	18,4	-
2851	Mlynky – Havrania dolina – Hajdukova lúka – Chotárna dolka – Zejmarská roklina (ústie) - Mlynky	-	7,5
2855	Spišské Tomášovce - Smižany		
5702	Dobšinská Ľadová Jaskyňa – Krivian – Stratená - Pod Čižmou – Dobšinský kopec	10,0	-
5705	Smižany Maša – Košiarny briežok – Nad Lesnicou – Čingov (centrum)	8,5	-
5853	Pri Podlesku – Podlesok – Nad Podleskom – Pod Kláštoriskom – Kláštorisko	5,1	-
5854	Novoveská Huta – Vojtechova samota – Predný Hýľ – Geravy – Pod Suchým vrchom (Glacká cesta). V úseku Predný Hýľ – Geravy je dovolený pohyb na bicykli v mesiacoch september a október iba v čase od 8.00 do 15.00	-	14,7
8708	Spišské Tomášovce – Pri Tomášovskom výhľade – Tomášovský výhľad – Pri Tomášovskom výhľade – Ďurkovec (rázc.)	-	3,6
8720	Majer (okruh)		3,6
8724	Letanovce – Križne cesty – Pri starej horárni – Letanovský Mlyn	0,7	2,7
-	Chotárna dolka – Zadný Hýľ	1,3	-
-	Voniarky – Pod Hanesovou II – Nižná záhrada – Dobšinská Ľadová Jaskyňa	10,2	-
-	Vernár – Kopanecká cesta	2,0	-
		87,2	51,2

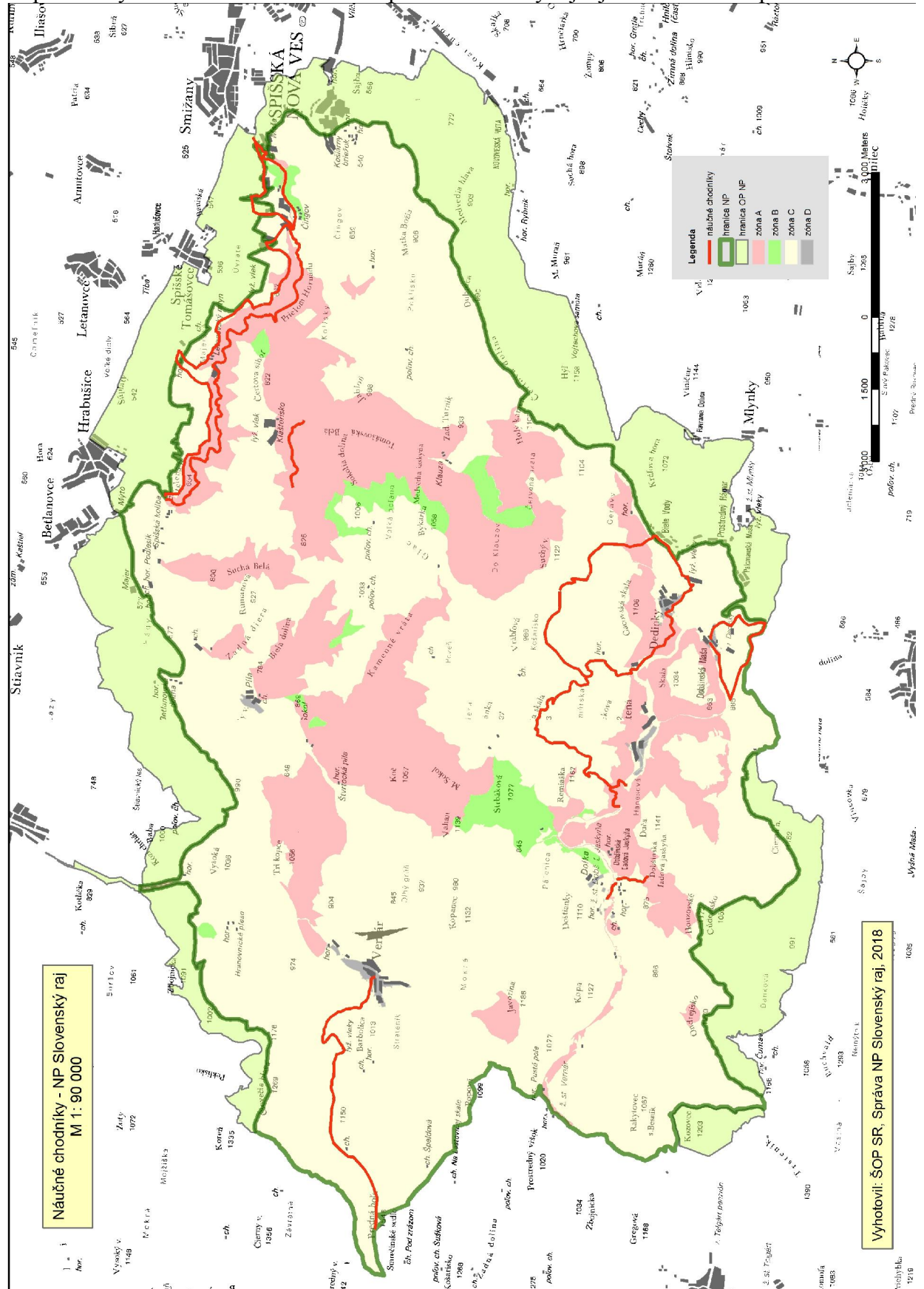
Mapa trás pre jazdu na koni v Národnom parku Slovenský raj a jeho ochrannom pásme



Zoznam trás pre jazdu na koni v Národnom parku Slovenský raj a jeho ochrannom pásme

Por. č.	Trasa	Dĺžka (km)
1	Dobšinská Ľadová Jaskyňa - Nižná záhrada - Pod Hanesovou II - Voniarky - Dobšinská Maša	10,6
2	Voniarky - Rakovec	6,9
3	Ranč pod Ostrou skalou - Ku partizánovi - Ranč pod Ostrou skalou	4,2
4	Ranč pod Ostrou skalou - Spišský potok - Ranč pod Ostrou skalou (malý okruh)	3,0
5	Podlesok - Zelená hora - Pri starej horárni (Letanovský Mlyn) - Tomášovský výhľad (kraj lesa)	8,0
6	Pri starej horárni (Letanovský Mlyn) - Letanovský Mlyn (bufet)	1,1
		33,8

Mapa náučných chodníkov v Národnom parku Slovenský raj a jeho ochrannom pásme



Zoznam náučných chodníkov v Národnom parku Slovenský raj a jeho ochrannom pásme

Por. č.	Názov	Trasa	Počet panelov	Dĺžka (km)
1	Náučný chodník mládeže	Smižany, Maša - Hradisko - Čingov - Pod Sovou skalou - Zelená lávka - Smižany, Maša	6	7
2	Prielom Hornádu	Hrdlo Hornádu - Letanovský mlyn - Lesnica - Čingov - Ďurkovec - Tomášovský výhľad - Trstený potok - Hrdlo Hornádu	19	22
3	Slovenský raj - juh	Dedinky - Biele Vody - Zejmarská roklina - Geravy - Malé Zajfy - Stratenská píla - Dedinky	9	10
4	Mokrade Hnilca	Dobšinská Ľadová Jaskyňa parkovisko - železničná stanica	10	0,5
5	Občasný prameň – Havrania skala	Veľké Zajfy - Občasný prameň - Havrania skala	7	2,5
6	Dobšinská Ľadová jaskyňa	Dobšinská Ľadová Jaskyňa parkovisko - Vilmoš plac - Dobšinská Ľadová jaskyňa	6	0,5
7	Stratenský kaňon	Stratenský kaňon	10	1,5
8	Vernár – Kráľova hoľa	Vernár - Predná hoľa - Kráľova hoľa	10	13
9	Dobšinská Maša	Dobšinská Maša - Dobšinský kopec - Dobšinská Maša	7	2,7
10	NCH banícky Novoveská Huta	Nov. Huta - Kráľov prameň - pod Muráň - Vojtechova osada - Rybníky - Leithaus - Medvedia dolka	8	18
11	Ferrata HZS Kysel'	Kysel' ústie - Kysel' roklina - Kysel' rázcestie	1	1,5
			93	79,2

Zoznam miest vyhradených na vykonávanie športových a rekreačných aktivít na území národného parku a jeho ochranného pásma a podmienky ich využívania

A. Zjazdové lyžovanie a snowboarding:

Na území národného parku je dovolené len v týchto vyhradených lyžiarskych areáloch:

1. Mlynky - Biele Vody
2. Dedinky
3. Dedinky - Dobšinská Maša
4. Vernár
5. Hrabušice - Zelená hora
6. Dobšinská Ľadová Jaskyňa m. č., časť Dolka

Mapy lyžiarskych areálov sú súčasťou schválených územných plánov príslušných obcí.

B. Bežeké lyžovanie:

V národnom parku je možné vykonávať na vyznačených bežekých tratiach:

1. Mlynky - Biele Vody - Okrúhla jama - Havrania dolina - Mlynky
2. Dobšinská Ľadová Jaskyňa - vyhradené miesto uvedené v prílohe č. 4
3. Podlesok - Malé pole - Pod Zelenou horou - Pod Ihríkom – Podlesok
4. Podlesok - Hágy - Na dolinu (Briežky) – Podlesok
5. Kopanecká cesta

Na týchto tratiach je dovolený pohyb lyžiarov a vozidla na úpravu trate v čase od hodiny po východe slnka po hodinu pred západom slnka.

V národnom parku je pohyb na lyžiach okrem vyznačených bežekých tratí dovolený len po vyznačených turistických chodníkoch uvedených v prílohách č. 2a a 2b na vyhradených miestach uvedených v prílohe č. 4.

C. Skalolezectvo:

Na území národného parku je dovolené len na týchto vyhradených miestach:

1. Tomášovský výhľad
2. Letanovský Mlyn
3. Hrdlo Hornádu
4. Stratenská Píla

Činnosť je dovolená v čase od hodiny po východe slnka po hodinu pred západom slnka. V lokalite Stratenská Píla je skalolezcká činnosť zakázaná v období od 1.11. do 28.2. kalendárneho roka.

Vyhradené miesta sú vymedzené v mapovej prílohe č. 5. V prípade poškodenia biotopov, alebo hniezdenia vtákov môže Správa Národného parku Slovenský raj (ďalej len „Správa NP Slovenský raj“) skalolezenie v jednotlivých lokalitách časovo obmedziť alebo plošne obmedziť alebo zakázať.

D. Ľadolezectvo:

Lezenie po ľadopádoch v národnom parku je dovolené v období od 1. decembra do 15. marca kalendárneho roka v čase od hodiny po východe slnka po hodinu pred západom slnka na vyhradených miestach:

1. Suchá Belá - do vzdialenosti 50 m od hlavného toku
2. Sokolia dolina - hlavný tok
3. Kláštorská roklina - hlavný tok
4. Letanovský mlyn; vyhradené miesto je vymedzené v mapovej prílohe č. 4
5. Zejmarská roklina - hlavný tok
6. Piecky - Veľký vodopád

Po turistickom chodníku sa môže lezec pohybovať len zdola nahor, po ľadopáde je dovolený pohyb lezca aj zhora nadol. Umiestnenie vyhradených miest je uvedené v prílohe č. 6.

E. Člnkovanie (bezmotorové a s elektromotorom):

V národnom parku je dovolené len na vodnej nádrži Palcmanská Maša okrem motorových člnov so spaľovacím motorom.

F. Splavovanie Prielomu Hornádu:

Splavovanie Prielomu Hornádu je vykonávané podľa prevádzkového poriadku uvedeného v prílohe č. 7.

G. Ferrata Kysel'

Prechod náučným chodníkom ferrata Kysel' je vykonávané podľa prevádzkového poriadku uvedeného v prílohe č. 8.

H. Stanovanie, táborenie a bivakovanie:

Je dovolené v národnom parku výhradne v areáloch kempingov:

1. Podlesok
2. Čingov
3. Dedinky

a v zastavanom území obcí.

I. Zakladanie ohňa mimo uzavretých stavieb:

Je dovolené na vytvorených ohniskách zabezpečených proti voľnému šíreniu ohňa vo vyhradených lokalitách v národnom parku a jeho ochrannom pásme za dodržania osobitných predpisov².

Sú to vyhradené lokality:

1. areály kempingov
2. areály rekreačných stredísk
3. areály chát a chatových osád
4. zastavané územie obcí.

J. Vjazd a státie s motorovým a záprahovým vozidlom:

1. V národnom parku a jeho ochrannom pásme je dovolený vjazd a státie s motorovým a záprahovým vozidlom na cesty a miestne komunikácie, ak nie je schváleným dopravným značením vymedzené inak.
2. Na vyhradených miestach Košiarny briežok, Čingov, Podlesok, Dobšinská Ľadová Jaskyňa m. č., Dedinky, Dobšinská Maša, Mlynky a Vernár je vjazd a státie s motorovým a záprahovým vozidlom dovolený aj na účelové komunikácie, ak nie je schváleným dopravným značením vymedzené inak. Hranice vyhradených miest sú vyznačené v mapovej prílohe č. 4.
3. V národnom parku a jeho ochrannom pásme je dovolený vjazd a státie aj motorovým vozidlám, ktoré sú označené prenosným povolením, ktoré je vydávané Správou NP Slovenský raj.

² Napríklad zákon č. 314/2001 Z. z. o ochrane pred požiarmi v znení neskorších predpisov, vyhláška Ministerstva vnútra Slovenskej republiky č. 121/2002 Z. z. o požiarnej prevencii v znení neskorších predpisov, zákon č. 326/2005 Z. z. o lesoch v znení neskorších predpisov.

K. Parkovanie:

Vyhradené a označené verejné parkoviská: Čingov, Čingov - Ďurkovec, Podlesok, Hrabušická Píla - osada, Dobšinská Ľadová Jaskyňa m. č., Dedinky-Hotel Priehrada, Dedinky - obec, Dobšinská Maša, Mlynky - Prostredný Hámor, Košiarny briežok.

L. Používanie zariadení určených k reprodukcii hudby a hovoreného slova mimo uzavretých stavieb:

V národnom parku a jeho ochrannom pásme je možné používať zariadenia určené k reprodukcii hudby a hovoreného slova mimo uzavretých stavieb nasledovne:

1. Je dovolené v zastavanom území obcí.
2. Je dovolené na vyhradených miestach s podmienkami, že
 - neprekročia najvyššiu prípustnú hladinu 50 dB,
 - budú použité v čase od hodiny po východe slnka po hodinu pred západom slnka.

Sú to vyhradené miesta:

- a) rekreačné strediská Čingov, Podlesok, Dobšinská Ľadová Jaskyňa, Dedinky, Dobšinská Maša, Mlynky, Košiarny briežok,
- b) údolné stanice lyžiarskych vlekov: Mlynky - Biele Vody, Dedinky, Dedinky - Dobšinská Maša, Vernár, Zelená hora, Mlynky, Čingov - Ďurkovec.

M. Pohyb mimo turistických chodníkov:

Vo vyhradených rekreačných areáloch na území národného parku uvedených v prílohe č.4 v národnom parku je dovolený pohyb aj mimo vyznačených turistických chodníkov bez časového obmedzenia.

N. Špecifické podmienky využívania turistických chodníkov:

1. V sprístupnených roklinách vybavených technickými sprístupňujúcimi zariadeniami je dovolený pohyb len zdola nahor.
2. Sprístupnené rokliny v národnom parku môžu byť v prípade ich zaplavenia prívalovými vodami, pri iných živelných pohromách, pri ohrození ekosystémov, pri poškodení technických zariadení alebo nadmernej návštevnosti dočasne uzavreté. O dočasnom uzavretí rozhodne Správa NP Slovenský raj po dohode s Horskou záchrannou službou a príslušnou obcou. O dočasnom uzavretí rokliny budú návštevníci upozornení informačnou tabuľou na jej vstupe, ktorú umiestňuje Správa NP Slovenský raj.
3. V sprístupnených roklinách je dovolený pohyb pri zamrznutí toku aj po dne rokliny.
4. Po zamrznutom toku Hornádu je pohyb dovolený. O schodnosti Prielomu Hornádu informuje webová stránka Horskej záchrannej služby www.hzs.sk.

O. Zber lesných plodov a rastlín:

V národnom parku je dovolený zber lesných plodov a rastlín, okrem chránených druhov uvedených v osobitnom predpise³ na miestach vyhradených areálov vymedzených v mapovej prílohe č. 4 a na vyznačených turistických a náučných chodníkoch uvedených v prílohe č. 2.

P. Organizovanie verejných podujatí:

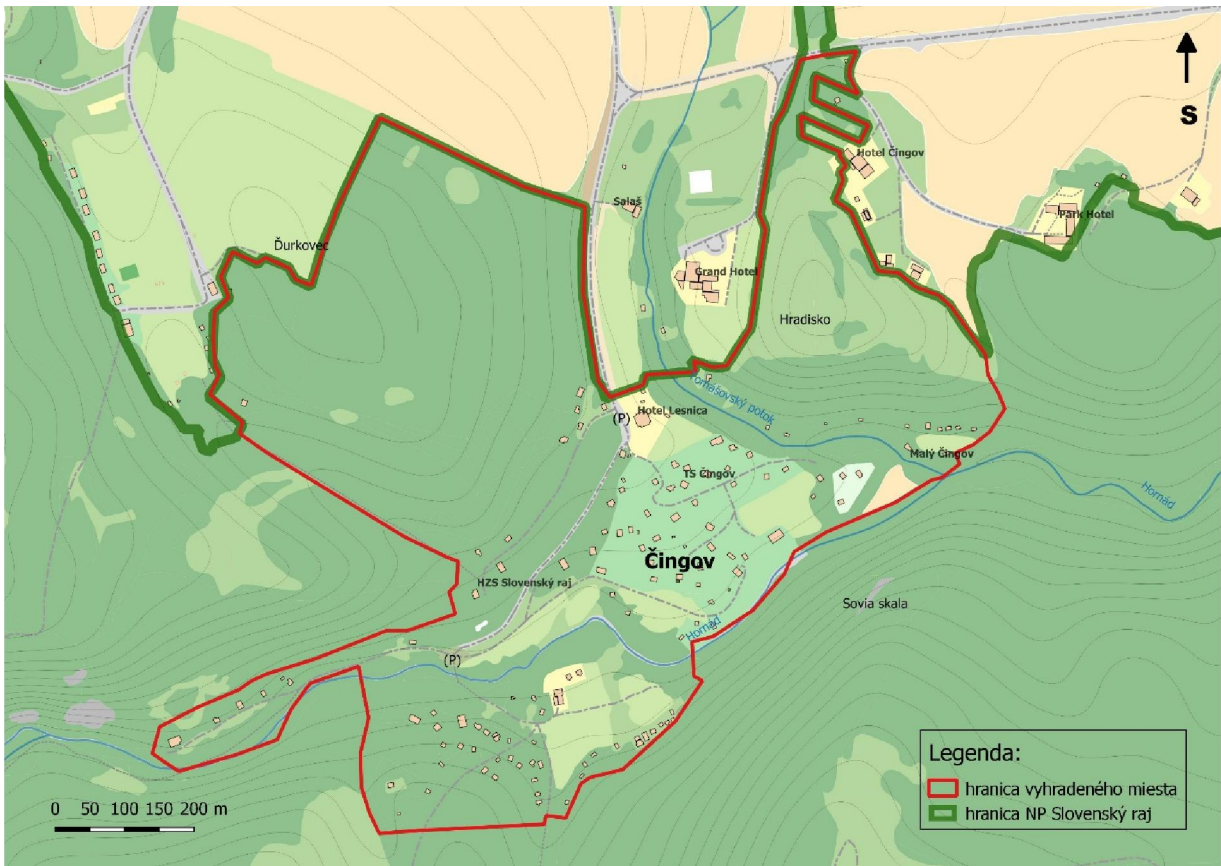
Na území národného parku a jeho ochranného pásma je možné verejné telovýchovné, športové, turistické podujatie a iné verejnosti prístupné spoločenské podujatie organizovať na turistických chodníkoch, náučných chodníkoch a cyklotrasách uvedených v prílohe č. 2 a na vyhradených miestach uvedených v prílohe č. 4, pričom organizovanie takéhoto podujatia je možné len na základe

³ Vyhláška Ministerstva životného prostredia Slovenskej republiky č. 24/2003 Z. z., ktorou sa vykonáva zákon č. 543/2002 Z. z. o ochrane prírody a krajiny v znení neskorších predpisov.

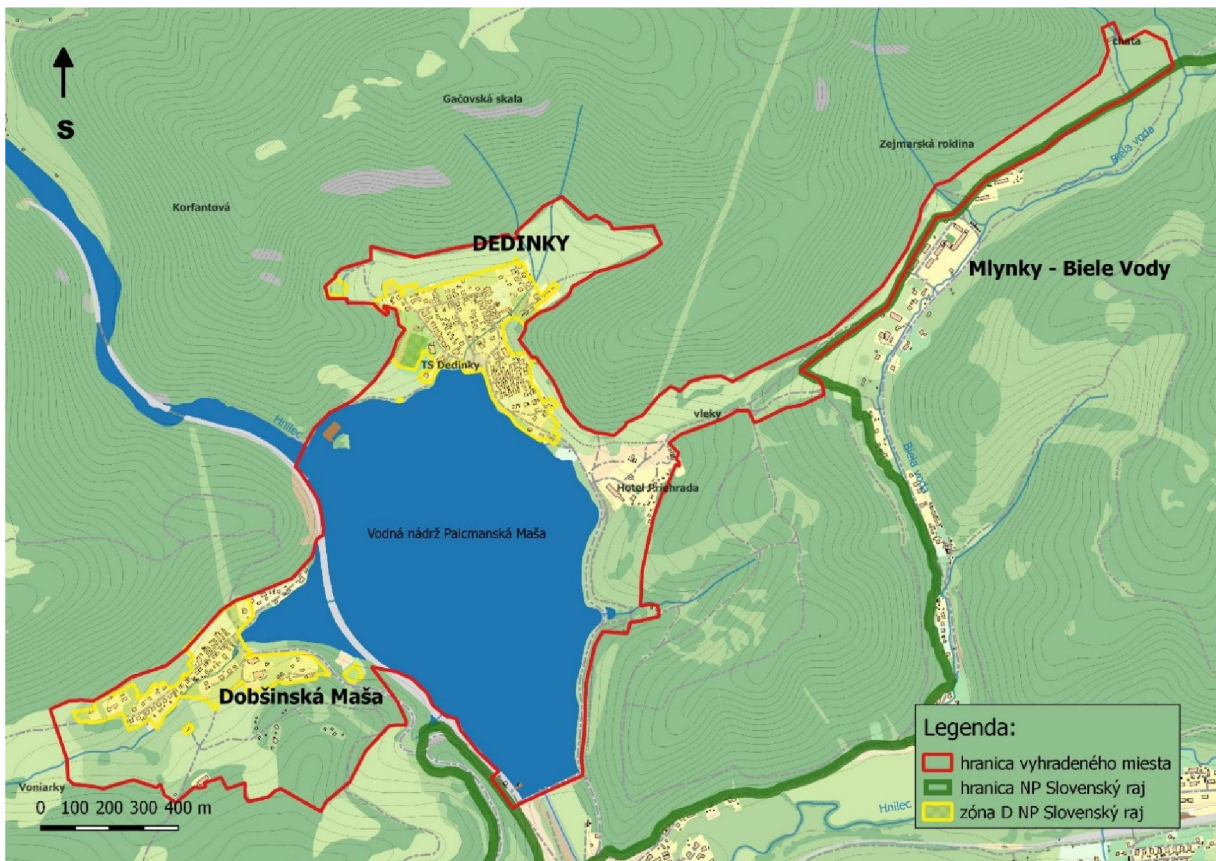
predchádzajúceho oznámenia Správe NP Slovenský raj najneskôr 14 dní pred plánovaným konaním podujatia a následne súhlasného stanoviska Správy NP Slovenský raj na jeho konanie, za dodržania podmienok uvedených v tomto stanovisku. Správa NP Slovenský raj vydá stanovisko najneskôr do siedmich dní odo dňa doručenia oznámenia. Organizátor podujatia v oznámení uvedie najmä názov a charakteristiku podujatia, miesto a čas jeho konania, predpokladaný počet účastníkov, identifikačné a kontaktné údaje organizátora, prípadne iných osôb zodpovedných za organizovanie podujatia. Kladné stanovisko Správy NP Slovenský raj nenahrádza súhlas vlastníkov pozemkov a súhlas dotknutých orgánov a organizácií podľa osobitných predpisov⁴

⁴ Napríklad zákon č. 1/2014 Z. z. o organizovaní verejných športových podujatí a o zmene a doplnení niektorých zákonov v znení neskorších predpisov.

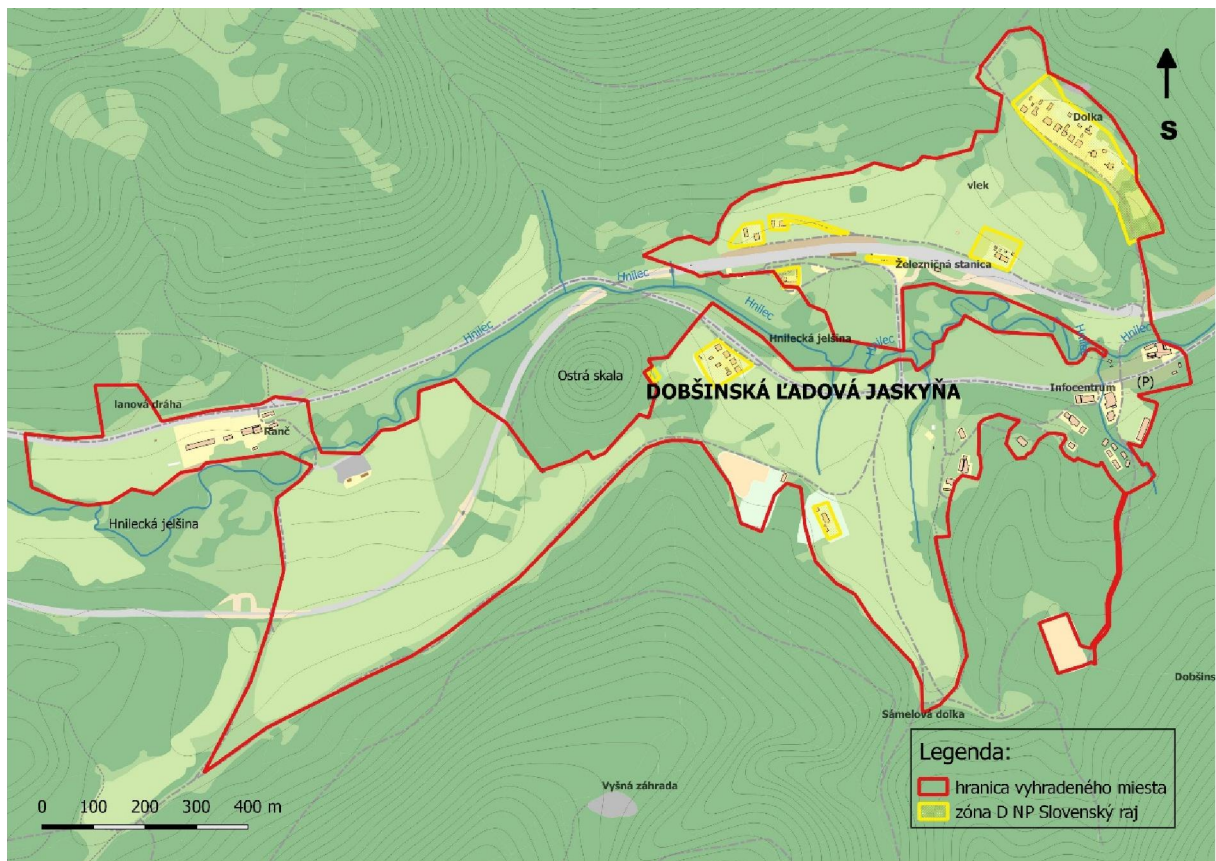
Vyhradené miesto Čingov



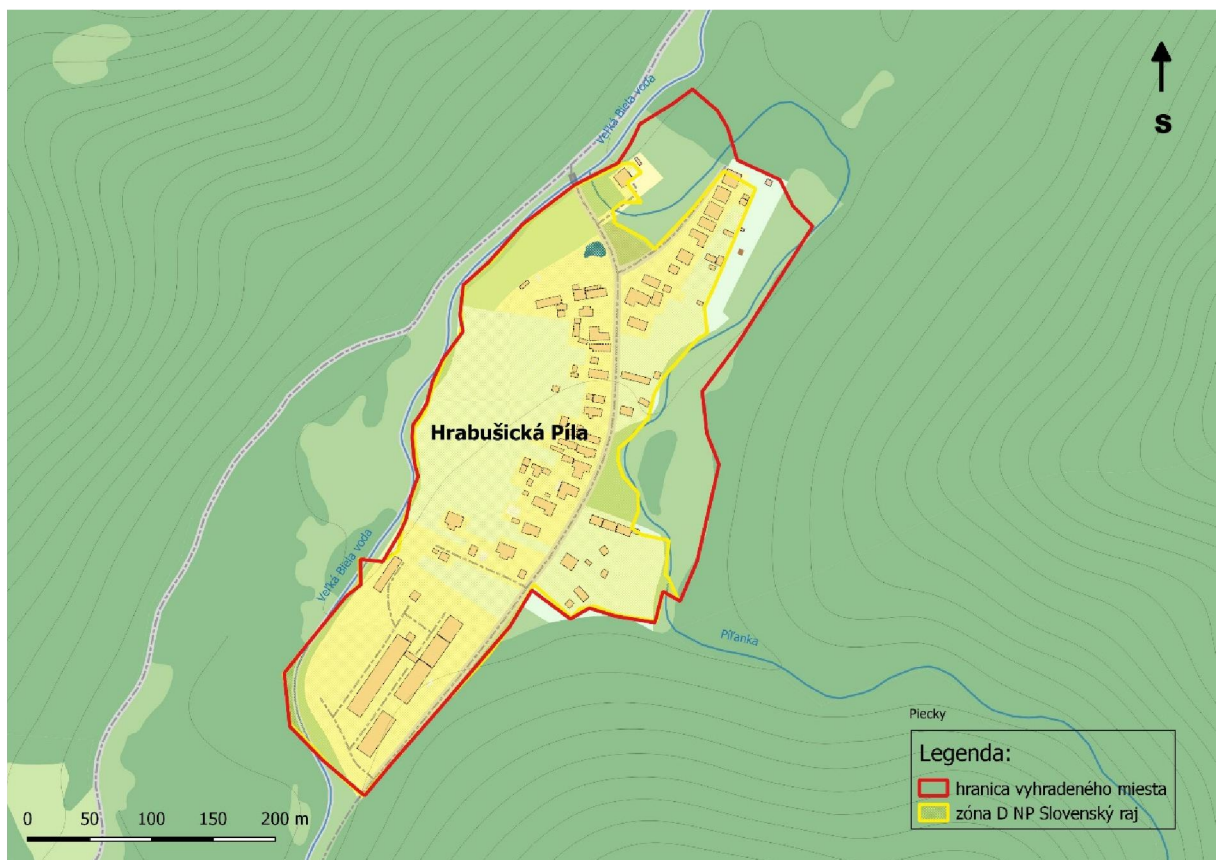
Vyhradené miesto Dedinky, Dobšinská Maša a Mlynky



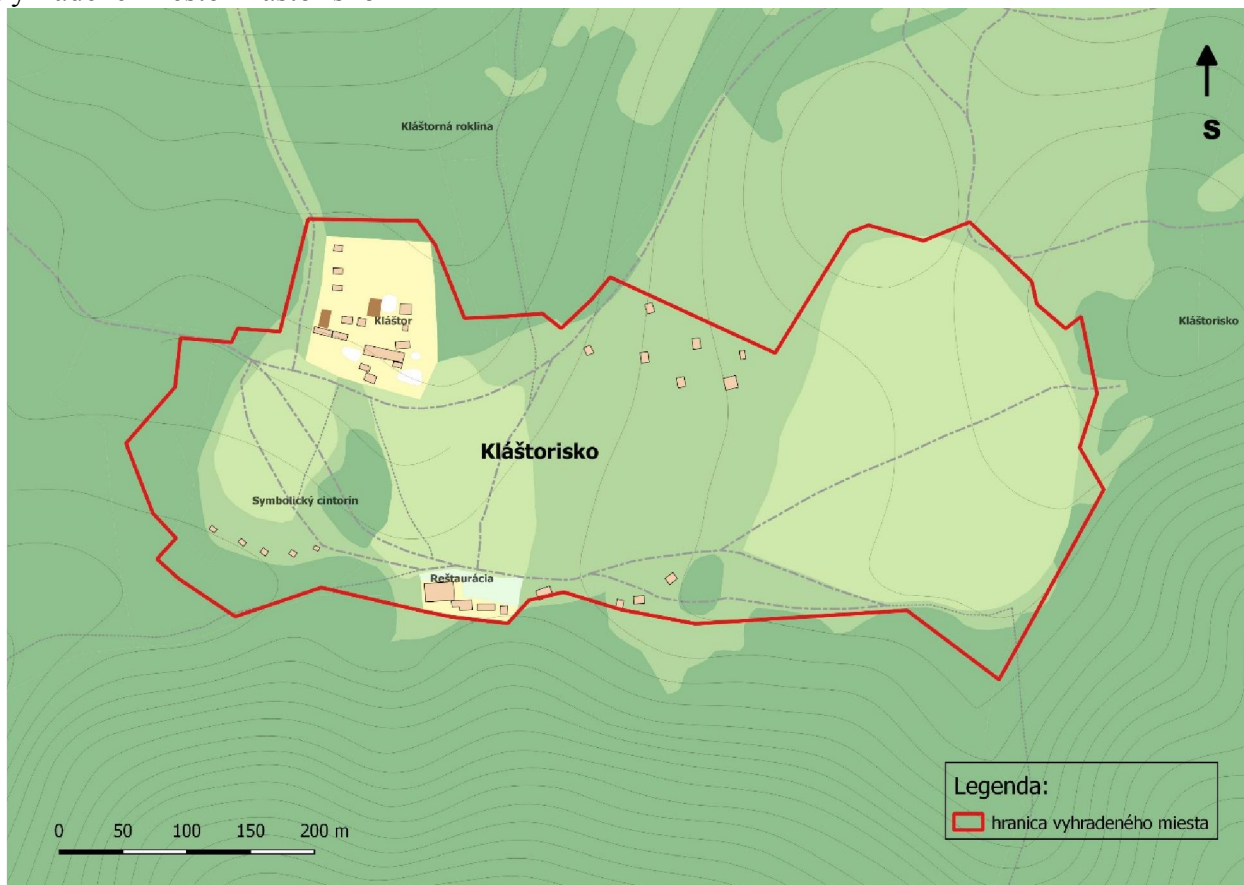
Vyhradené miesto Dobšinská Ľadová Jaskyňa



Vyhradené miesto Hrabušická Píla



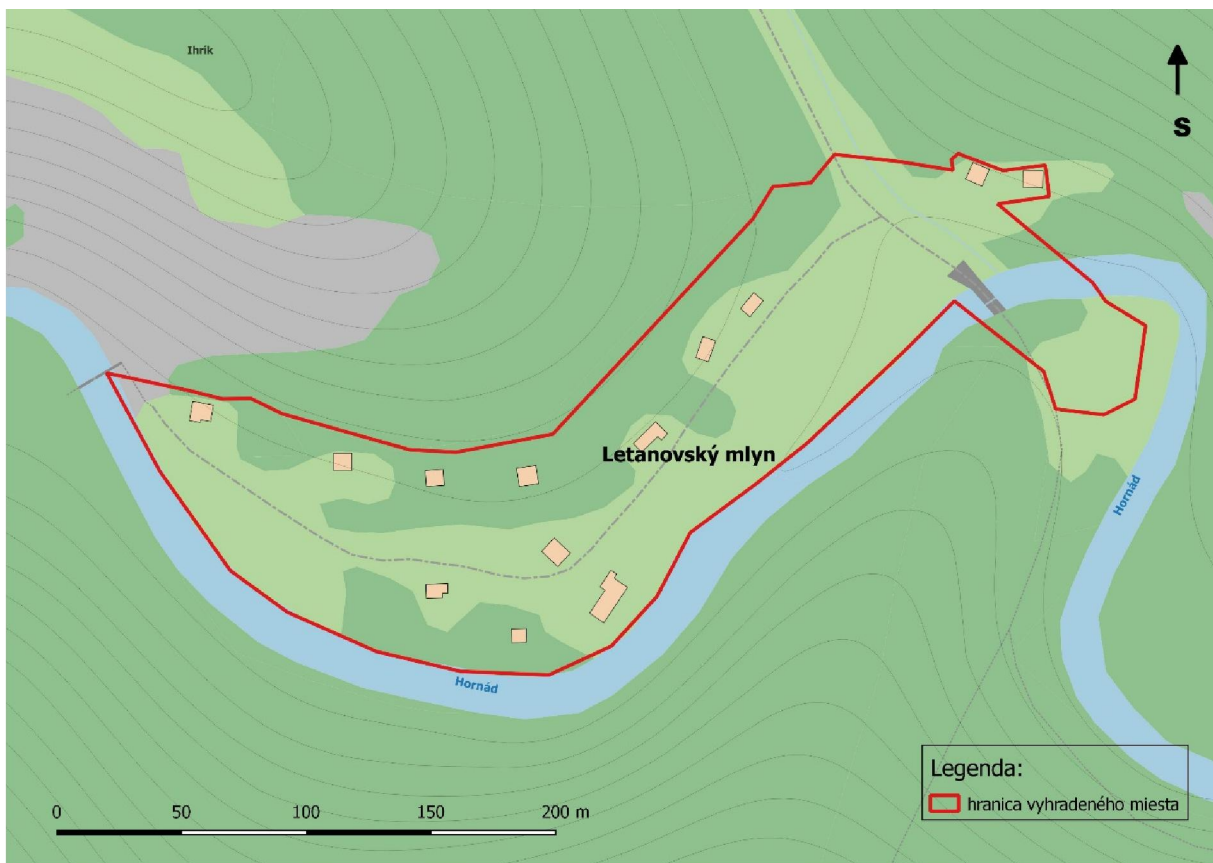
Vyhradené miesto Kláštorisko



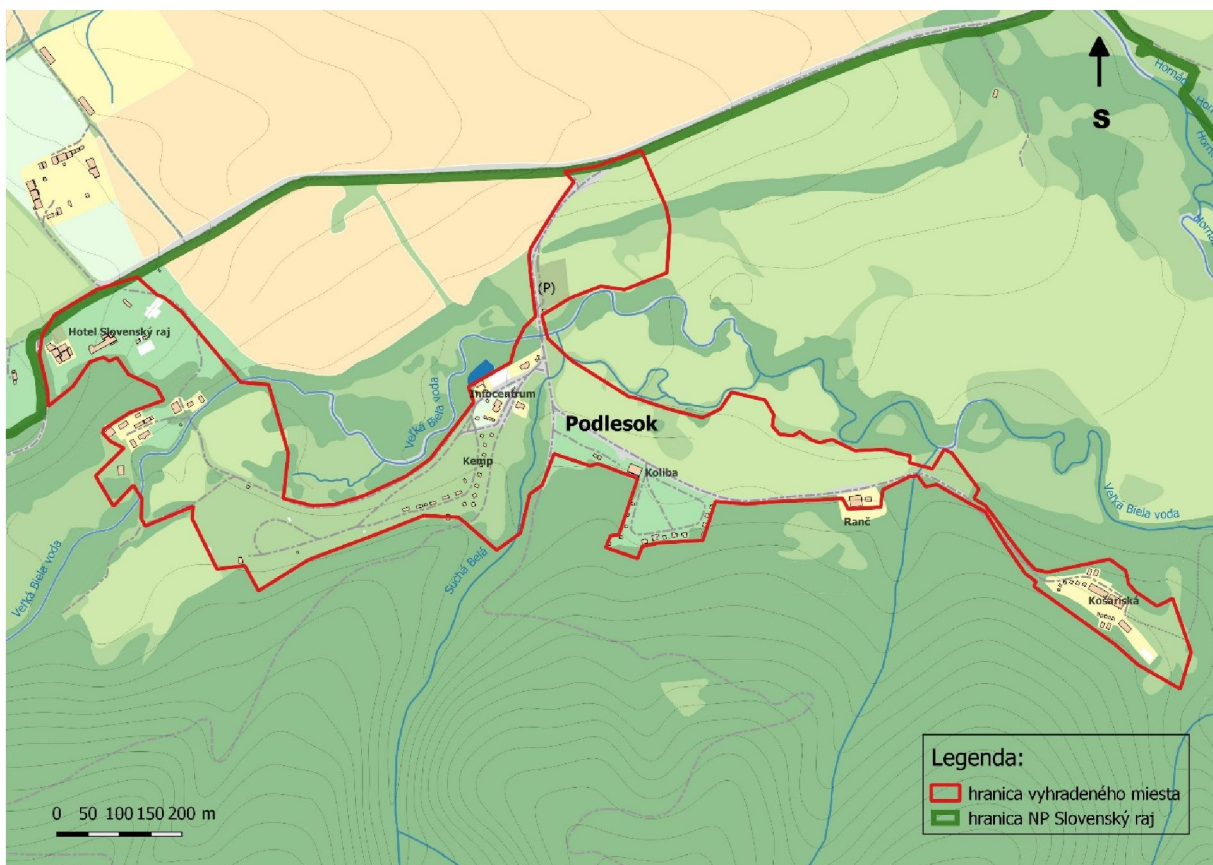
Vyhradené miesto Košiarný briežok



Vyhradené miesto Letanovský Mlyn



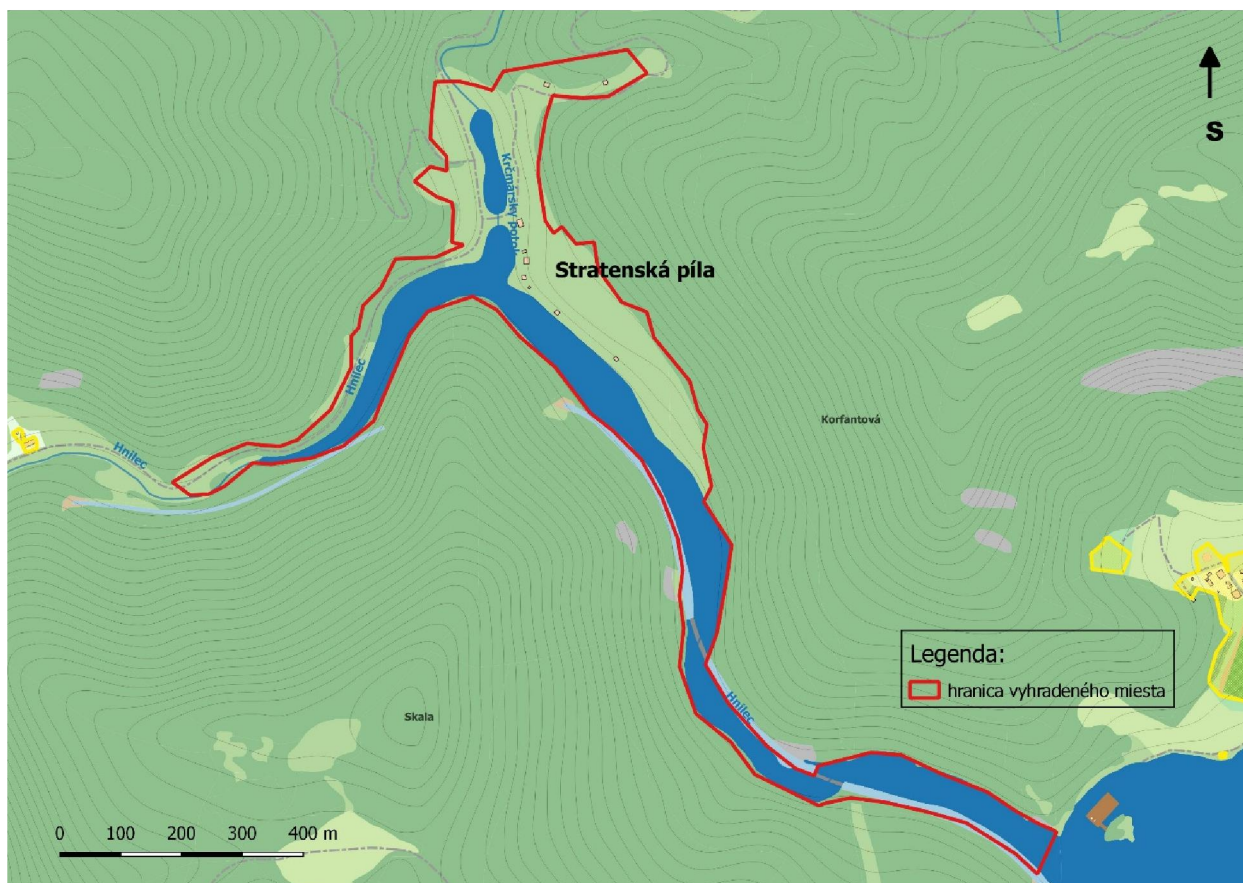
Vyhradené miesto Podlesok



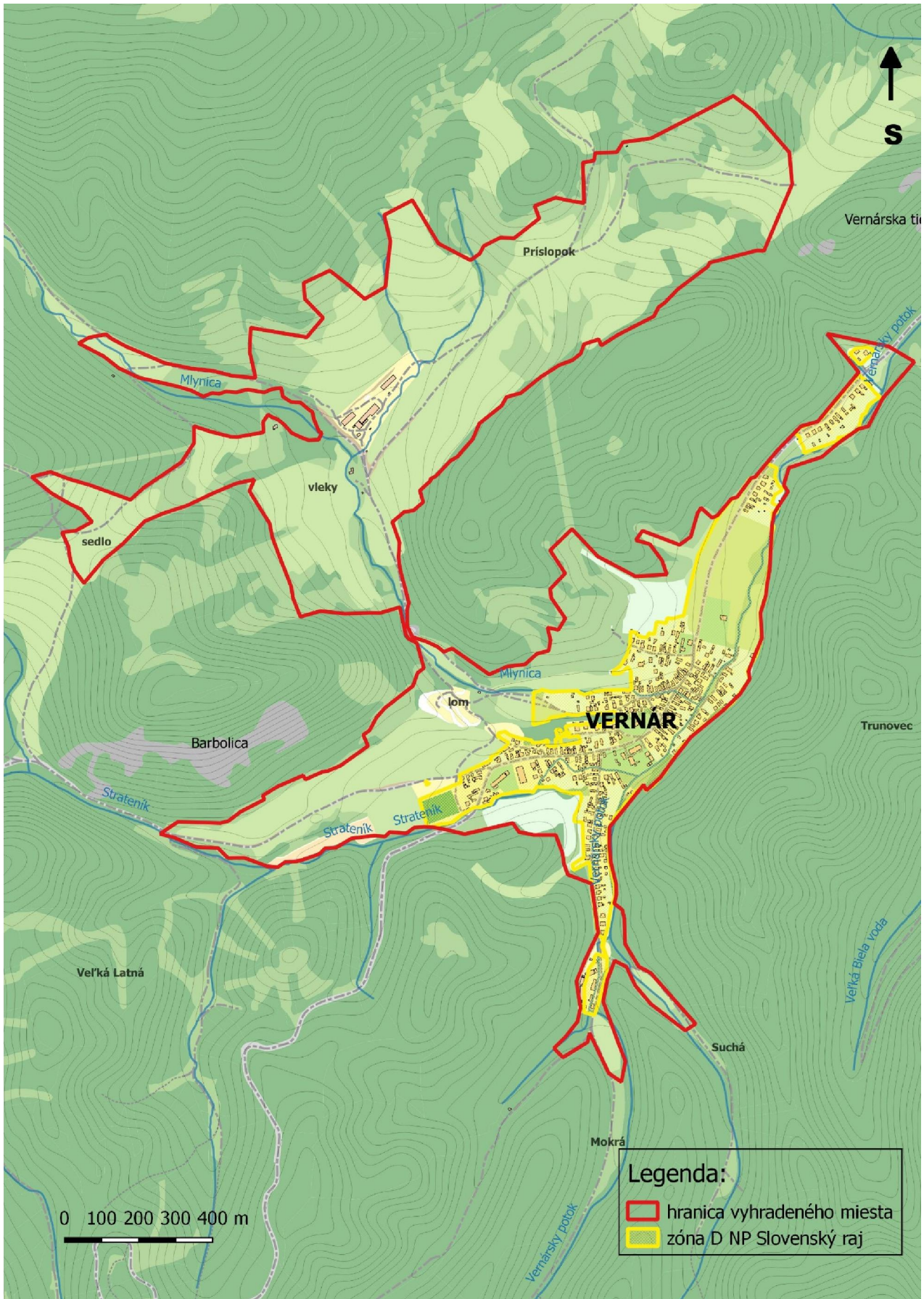
Vyhradené miesto Stratená



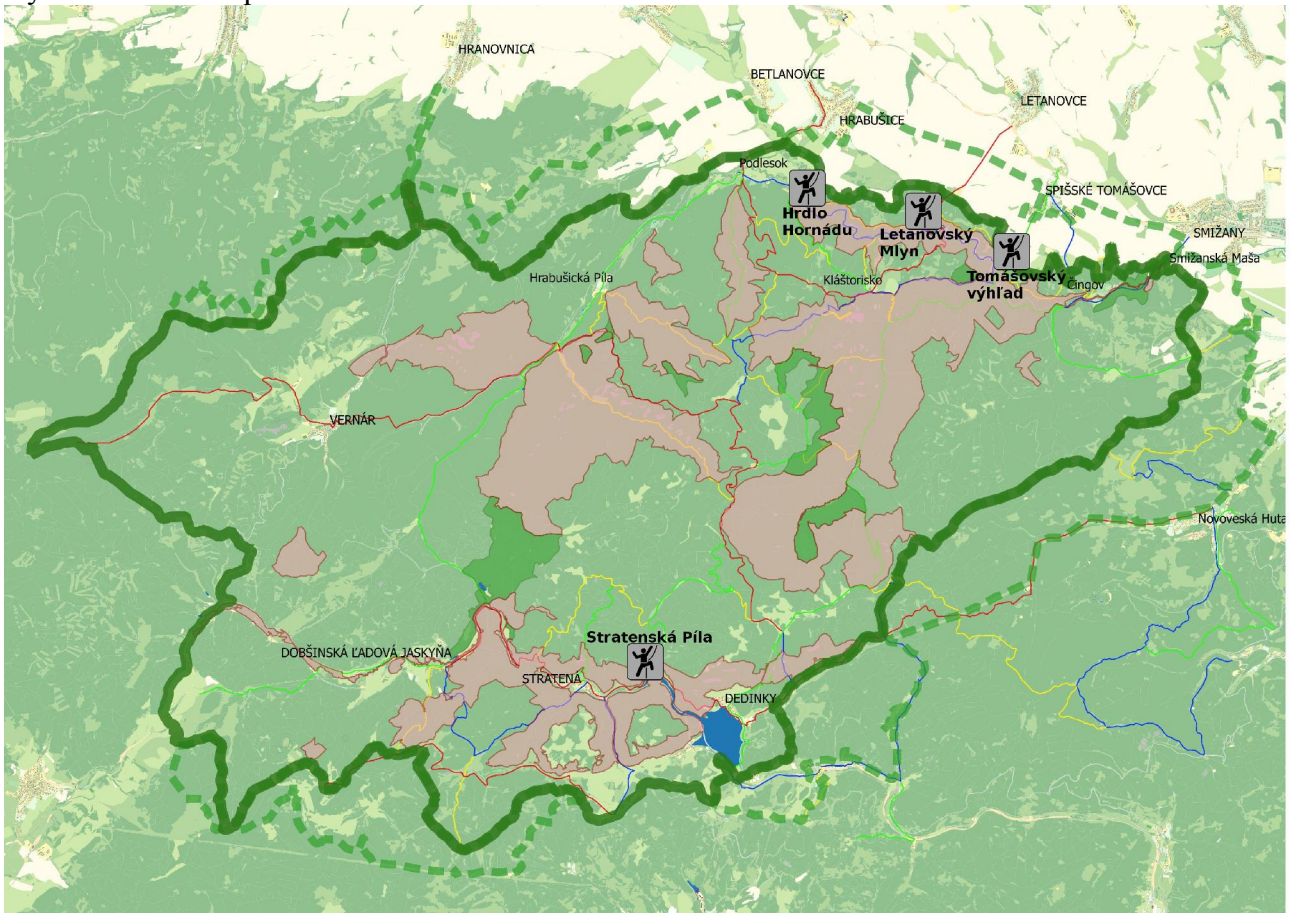
Vyhradené miesto Stratenská Píla



Vyhradené miesto Vernár



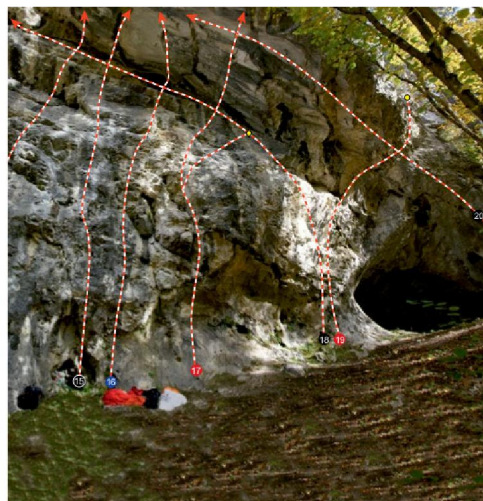
Vyhradené miesta pre skalolezenie - celková situácia



Vyhradené miesto pre skalolezenie Hrdlo Hornádu



Vyhradené miesto pre skalolezenie Letanovský Mlyn



Vyhradené miesto pre skalolezenie Tomašovský výhľad



Vyhradené miesto pre skalolezenie Tomášovský výhľad - pokračovanie



Vyhradené miesto pre skalolezenie Stratenská Píla

Stratenská Píla Skalka pri ceste

Skalka pri ceste **Stratenská Píla**

1 Ježíšov tanec 14m	2 Mlynčanská kobra 14m	3 Projekt 14m	4 Rozcvička 18m	5 Cez previs vľavo 18m	6 Cez previs 18m	7 Cez previs sprava 22m	8 Lahká 22m	9 Rozbitá 22m	10 Rozlámaná 22m
VI	VI	?	IV-	VI	V+	VI-	IV-	III+	IV

Chodník

Chodník

V ceste sa nachádza viacero voľných kamenov, je potrebná zvýšená opatrosť!

Stratenská Píla Sektor Slon

Sektor Slon **Stratenská Píla**

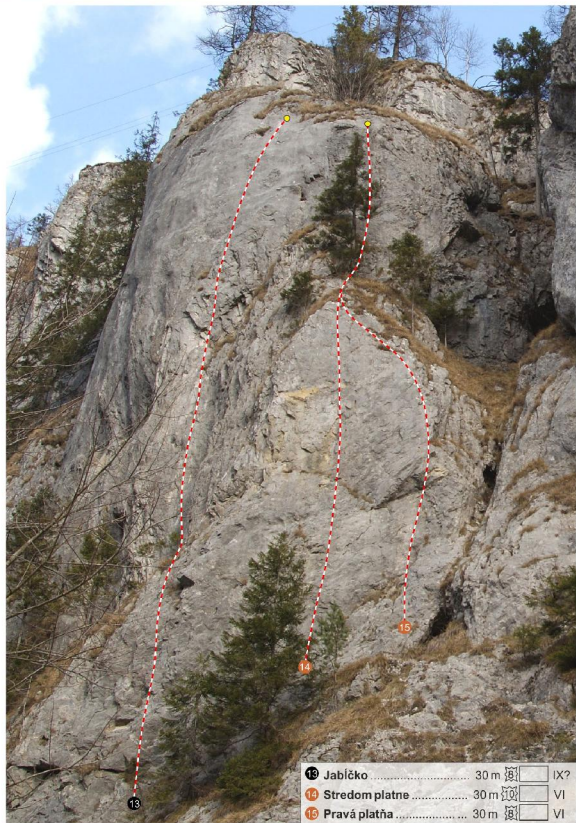
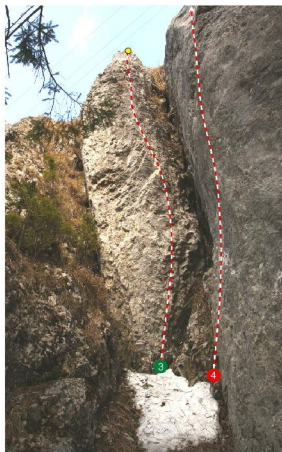
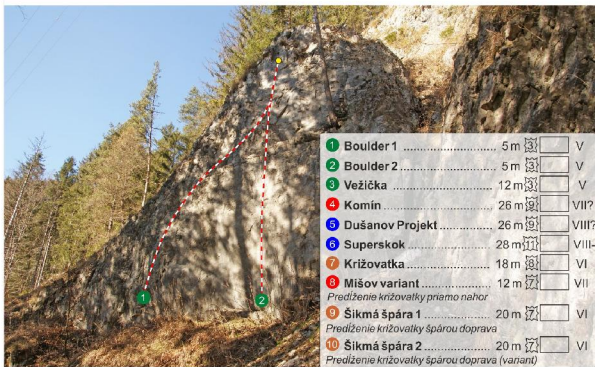
1 Boulder 1 5m	2 Boulder 2 5m	3 Vežička 12m	4 Komin 26m	5 Dušanov Projekt 26m	6 Superskok 26m	7 Križovatka 18m	8 Mišov variant 12m	9 Šikmá špára 1 20m	10 Šikmá špára 2 20m	11 Špára 20m	12 Projekt 30m	13 Jablčko 30m	14 Stredom platne 30m	15 Pravá platňa 30m	16 Llavé kurča 22m	17 Pravé kurča 22m	18 Llavá myš 15m	19 Pravá myš 14m
V	V	V	VII?	VIII?	VIII-	VI	VII	VI	VI	VII+	X?	IX?	VI	VI	III	III	III	IV

5m

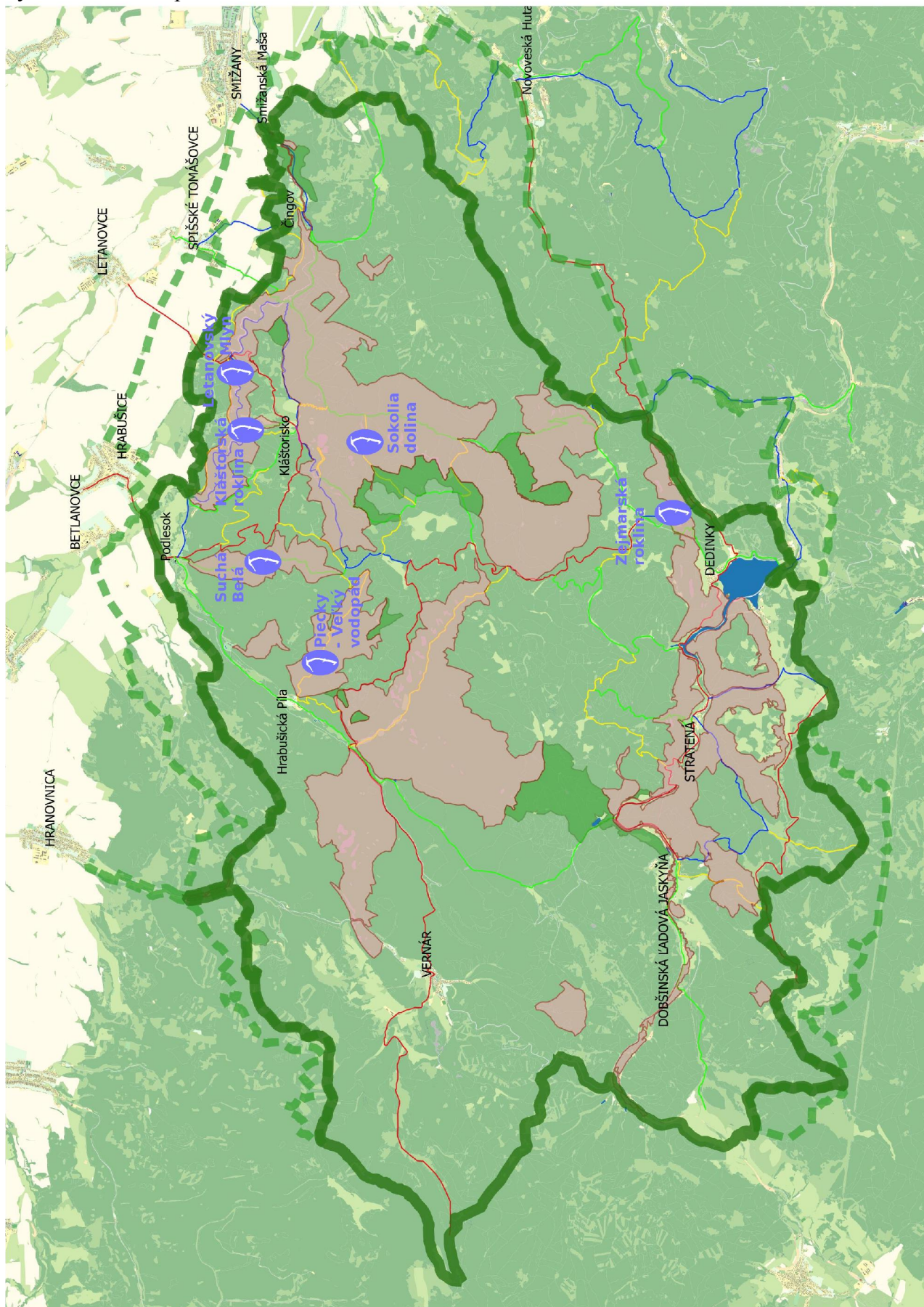
5m

Sektor detský kutík

Vyhrazené miesto pre skalolezenie Stratenská Píla - pokračovanie



Vyhradené miesta pre ľadozelenie



PREVÁDZKOVÝ PORIADOK splavovania Prielomu Hornádu

Správa Národného poriadku Slovenský raj (ďalej len „správca“) týmto prevádzkovým poriadkom upravuje podmienky využívania úseku horného toku rieky Hornád nazývaného „Prielom Hornádu“ za účelom jeho splavovania v medziach práv a povinností vyplývajúcich zo zákona č. 543/2002 Z. z. o ochrane prírody a krajiny v znení neskorších predpisov a súvisiacich právnych predpisov.

Čl. 1

Trasa splavovania

- (1) Trasa splavovania: rieka Hornád v úseku Hrabušické Mýto - Hrdlo Hornádu - Letanovský Mlyn - Čingov (ďalej len „Hornád“).
- (2) Nástupné označené miesto splavu je Hrabušické Mýto v obci Hrabušice pri moste na ľavom brehu Hornádu.
- (3) Výstupné označené miesto je Čingov pri chate Ihla na pravom brehu Hornádu.

Čl. 2

Termín a čas splavovania

- (1) Termín splavovania: 1. máj až 31. október v kalendárnom roku, pokiaľ správca splavovanie v tomto termíne z osobitných dôvodov písomne neobmedzí.
- (2) Čas splavovania je určený od hodiny po východe slnka po hodinu pred západom slnka.

Čl. 3

Podmienky a pravidlá splavovania

- (1) Splavovanie Hornádu je možné len v prípade, ak na vodomernej late Hrabušice - Mýto je stav hladiny Hornádu minimálne 70 cm a maximálne 110 cm. Rozhodujúcou skutočnosťou, či v daný deň je možné Hornád splavovať, je údaj na stránke Slovenského hydrometeorologického ústavu daného dňa o 8.00 hod.; v prípade výraznej zmeny tohto stavu v priebehu daného dňa je správca oprávnený splavovanie Hornádu obmedziť.
- (2) Maximálny počet plavidiel za deň: 70 ks jedno, alebo dvojmiestnych lodí; správca je oprávnený splavovanie Hornádu v danom dni z osobitných dôvodov obmedziť a splavovanie účastníkom splavu v danom dni neumožniť; správca je oprávnený neumožniť splavovanie účastníkom splavu v prípade, že v danom dni už bol presiahnutý maximálny počet plavidiel za deň.
- (3) Splavovanie Hornádu je umožnené iba osobám, ktorých fyzické a vedomostné schopnosti dovoľujú, aby splavovanie absolvovali podľa podmienok určených správcom v tomto prevádzkovom poriadku.

Čl. 4

Povinnosti účastníka splavu

- (1) Každý účastník splavu je povinný:
 - a) oboznámiť sa a dodržiavať prevádzkový poriadok splavovania, ktorý je zverejnený na informačných tabuliach na Hrabušickom mýte a Čingove a na webe správu www.npslovenskyraj.sk,

- b) splavovať len s jednorazovým platným povolením (lístkom) vydaným správcom účastníkovi splavu a preukázať sa ním spolu s občianskym preukazom alebo iným dokladom totožnosti na výzvu pracovníka Správy NP Slovenský raj alebo člena stráže prírody,
 - c) splavovať len po oboznámení sa aspoň so základnými zásadami bezpečnosti splavovania a techniky splavovania a so spôsobilým vodáckym vybavením, najmä: kajak, alebo kanoe, pádla, záchranná vesta, prilba, zabezpečenie proti potopeniu lode (vak, barel, lopta); správca neposkytuje účastníkovi splavu žiadnu predchádzajúcu prípravu na splavovanie ani žiadne vodácke vybavenie, tieto sú povinní si zabezpečiť všetci účastníci splavu na svoje náklady a zodpovednosť,
 - d) dodržiavať pravidlá občianskeho spolužitia a svojím správaním nerušiť právom chránené záujmy ostatných osôb, nerušiť okolie neprimeraným krikom,
 - e) správať sa ohľaduplne k prírode, najmä udržiavať poriadok a čistotu, dodržiavať hygienické predpisy, nevykonávať činnosť, ktorá by viedla k znečisteniu vody, najmä neodhadzovať do vody odpadky,
 - f) riadiť sa pokynmi pracovníkov Správy NP Slovenský raj a členov stráže prírody a oznámiť im akékoľvek porušenie tohto prevádzkového poriadku, o ktorom má vedomosť.
- (2) Každému účastníkovi splavu je zakázané:
- a) splavovať Hornád v rozpore s týmto prevádzkovým poriadkom,
 - b) splavovať Hornád pod vplyvom alkoholu, omamných alebo psychotropných látok alebo v zdravotnom stave, ktorý ovplyvňuje vedomie, rovnováhu, zrak alebo iné zmyslové orgány účastníka splavu alebo inak vylučuje bezpečné absolvovanie splavovania, resp. tieto látky užívať počas splavovania,
 - c) poškodzovať prírodné prostredie kaňonu,
 - d) vystupovať na iných miestach, ako na označených,
 - e) táboriť, stanovať, bivakovať a zakladať oheň.
- (3) Za účastníka splavu na účely tohto prevádzkového poriadku sa považuje aj osoba, ktorá vykonáva splavovanie Hornádu bez toho, aby jej bolo správcom vydané jednorazové platné povolenie (lístok).

Čl. 5

Zodpovednosť účastníka splavu

- (1) Účastník splavu vykonáva túto činnosť na vlastnú zodpovednosť a svoje nebezpečenstvo. Za prípadné ohrozenie a/alebo poškodenie života a/alebo zdravia účastníkov splavu správca NP Slovenský raj nenesie žiadnu zodpovednosť. Za bezpečnosť a konanie účastníka splavu mladšieho ako 18 rokov nesie zodpovednosť jeho zákonný zástupca, bez ohľadu na to, či zákonný zástupca je alebo nie je prítomný pri splave.
- (2) Správca nezodpovedá za odcudzenie alebo stratu predmetov účastníka splavu počas splavu. Správca obstaráva pre účastníkov splavu len poistenie pre zásah Horskou záchrannou službou, pričom poistné je zahrnuté v cene jednorazového platného povolenia (lístku) vydaného správcom účastníkovi splavu.

Čl. 6

Prerušenie splavu

- (1) V nevyhnutnom prípade je možné prerušiť splav na označených miestach Hrdlo Hornádu a Letanovský Mlyn. Na tieto miesta je možný prístup motorovým vozidlom len v prípade núdze, ohrozenia zdravia, alebo hrozby vzniku značnej škody na majetku.

Čl. 7

Zrušenie povolenia na splav

- (1) Správca je oprávnený prostredníctvom pracovníkov Správy NP Slovenský raj alebo členov stráže prírody zrušiť povolenie na splavovanie Hornádu lodiam, ktorých ktorýkoľvek člen posádky porušil ustanovenia tohto prevádzkového poriadku, a vyzvať celú posádku na okamžité opustenie Hornádu. Účastníci splavu sú povinní túto výzvu správcu bezodkladne rešpektovať a splav ukončiť.

Čl. 8

Platnosť a účinnosť

- (1) Tento prevádzkový poriadok je platný a účinný od 2018.
- (2) Tento prevádzkový poriadok je zverejnený na informačných tabuliach na Hrabušickom mýte a Čingove a na webe správy www.npslovenskyraj.sk.

PREVÁDZKOVÝ PORIADOK **pohybu po náučnom chodníku ferrata Horskej záchranej služby Kysel'**

Správa NP Slovenský raj (ďalej len „správca“) týmto prevádzkovým poriadkom, záväzne pre všetkých návštevníkov upravuje podmienky využívania úseku náučného chodníka formou ferrata v rokline Kysel' za účelom jej spoznávania v medziach práv a povinností vyplývajúcich zo zákona č. 543/2002 Z. z. o ochrane prírody a krajiny v znení neskorších predpisov a súvisiacich právnych predpisov.

Čl. 1

Trasa náučného chodníka

- (1) Trasa náučného chodníka so špecifickým využívaním formou ferrata vedie roklinou Kysel' v úseku od ústia rokliny do Bieleho potoka po mostík nad Obrovským vodopádom (ďalej len „ferrata Kysel'“).

Čl. 2

Termín využívania náučného chodníka

- (1) Termín využívania: 15. jún až 31. október v kalendárnom roku, pokiaľ správca pohyb v tomto termíne z osobitných dôvodov písomne neobmedzí.
- (2) Čas prechodu ferraty Kysel' je určený od hodiny po východe slnka po hodinu pred západom slnka.

Čl. 3

Podmienky a pravidlá využívania náučného chodníka

- (1) Pohyb po ferrate Kysel' je výlučne jednosmerný zdola nahor.
- (2) Využívanie ferraty Kysel' je umožnené iba osobám, ktorých fyzické a vedomostné schopnosti dovoľujú, aby trasu absolvovali podľa podmienok určených správcou v tomto prevádzkovom poriadku; návštevníci ferraty Kysel' mladší ako 18 rokov sú oprávnení ferratu Kysel' využívať len v sprievode zákonného zástupcu, alebo osoby poverenej zákonným zástupcom, staršej ako 18 rokov. Neodporúčame návštevu ferraty Kysel' osobám mladším ako 6 rokov.
- (3) Pohyb po ferrate Kysel' je možný individuálne, alebo po dohode so správcou je možné objednanie si doprovodu s odborným výkladom. Doprovod s odborným výkladom je spoplatnený podľa platného cenníka Štátnej ochrany prírody Slovenskej republiky zverejneného na stránke www.npslovenskyraj.sk. Prechod s doprovodom nie je povinný.

Čl. 4

Povinnosti návštevníka

- (1) Každý návštevník ferraty Kysel' je povinný:
 - a) oboznámiť sa a dodržiavať prevádzkový poriadok ferraty Kysel', ktorý je zverejnený na informačných tabuliach v ústí rokliny Kysel' do Bieleho potoka, na Kláštorisku, na Čingove, na Podlesku a na webe správcu www.npslovenskyraj.sk,
 - b) pohybovať sa po ferrate Kysel' len s jednorazovým platným povolením (lístkom) označeným dátumom vydaným správcou návštevníkovi ferraty Kysel' a preukázať sa ním spolu s občianskym preukazom alebo iným dokladom totožnosti na výzvu pracovníka Správy NP Slovenský raj alebo člena stráže prírody,

- c) pohybovať sa po náučnom chodníku so špecifickým využívaním len po oboznámení sa aspoň so základnými zásadami bezpečnosti pohybu po ferrate Kysel' a techniky prechodu roklinou a výhradne so spôsobilým ferratovým vybavením, najmä: ferratový istiaci set s tlmičom pádov, prilba, pevná protišmyková obuv a rukavice (uvedené vybavenie je povinný zabezpečiť si každý návštevník sám na vlastné náklady, prípadne si ho zapožičať u správcu, alebo iného oprávneného subjektu),
 - d) dodržiavať pravidlá občianskeho spolužitia a svojím správaním nerušiť právom chránené záujmy ostatných osôb, nerušiť okolie neprimeraným krikom,
 - e) správať sa ohľaduplne k prírode, najmä udržiavať poriadok a čistotu, dodržiavať hygienické predpisy, nevykonávať činnosť, ktorá by viedla k znečisteniu prírody, najmä neodhadzovať odpadky,
 - f) riadiť sa pokynmi pracovníkov Správy NP Slovenský raj a členov stráže prírody a oznámiť im akékoľvek porušenie tohto prevádzkového poriadku, o ktorom má vedomosť na telefónnom čísle, uvedenom na webe správcu www.npslovenskyraj.sk.
- (2) Každému návštevníkovi ferraty Kysel' je zakázané:
- a) pohybovať sa v rokline Kysel' v rozpore s týmto prevádzkovým poriadkom,
 - b) pohybovať sa v rokline pod vplyvom alkoholu, omamných alebo psychotropných látok alebo v zdravotnom stave, ktorý negatívne ovplyvňuje vedomie, rovnováhu, zrak alebo iné zmyslové orgány alebo inak vylučuje bezpečný prechod ferraty Kysel', resp. tieto látky užívať počas prechodu ferratou Kysel',
 - c) poškodzovať prírodné prostredie rokliny,
 - d) pohybovať sa mimo náučného chodníka,
 - e) táboriť, stanovať, bivakovať a zakladať oheň.
- (3) Za návštevníka ferraty Kysel' na účely tohto prevádzkového poriadku sa považuje aj osoba, ktorá vykonáva prechod roklinou Kysel' aj bez toho, aby jej bolo správcom vydané jednorazové platné povolenie (lístok).

Čl. 5

Zodpovednosť návštevníka

- (1) Návštevník ferraty Kysel' vykonáva túto činnosť na vlastnú zodpovednosť a svoje nebezpečenstvo. Za prípadné ohrozenie a/alebo poškodenie života a/alebo zdravia návštevníkov ferraty Kysel', správca nenesie žiadnu zodpovednosť. Za bezpečnosť a konanie návštevníka ferraty Kysel' mladšieho ako 18 rokov nesie zodpovednosť jeho zákonný zástupca, bez ohľadu na to, či zákonný zástupca je alebo nie je prítomný pri vykonávaní činnosti.
- (2) Správca nezodpovedá za odcudzenie alebo stratu predmetov návštevníkov ferraty Kysel'. Správca ponúka možnosť pre návštevníkov ferraty Kysel' zakúpiť si spolu s lístkom na prechod ferraty Kysel' aj poistenie pre zásah Horskou záchrannou službou, pričom poistné nie je zahrnuté v cene jednorazového platného povolenia (lístka) vydaného správcom návštevníkovi ferraty Kysel'. Poistné sa kupuje osobitne a dobrovoľne.

Čl. 6

Obmedzenie prechodu náučným chodníkom

- (1) Správca je oprávnený prostredníctvom pracovníkov Správy NP Slovenský raj alebo členov stráže prírody nepovoliť prechod ferratou Kysel' osobám, ktoré nespĺňajú podmienky využívania ferraty Kysel' týmto prevádzkovým poriadkom. Návštevníci sú povinní túto výzvu správcu bezodkladne rešpektovať a prechod ferratou Kysel' nevykonať.

Čl. 7
Osobitné ustanovenie

- (1) V prípade porušenia tohto prevádzkového poriadku alebo niektorej z jeho častí sa návštevník môže zároveň dopustiť porušenia zákona č. 543/2002 Z. z. o ochrane prírody a krajiny v znení neskorších predpisov a môže byť postihovaný v zmysle ustanovení tohto zákona.

Čl. 8
Platnosť a účinnosť

- (1) Tento prevádzkový poriadok je platný a účinný 00. 2018.
- (2) Tento prevádzkový poriadok je zverejnený na informačných tabuliach v ústí rokliny Kysel' do Bieleho potoka, na Kláštorisku, na Čingove, na Podlesku a na webe správcu www.npslovenskyraj.sk.